



این سند فنی شامل توضیحاتی کلی در مورد برنامه و امکانات اسکنرهای تخت پلاستک و کار با نرم افزار DocAction میباشد.
توجه: قبل از استفاده از نرم افزار DocAction، از طریق برنامه Calibration Wizard اسکنر خود را کالیبره نمایید. این کار در اکثر اسکنر ها لازم است و نرم افزار اسکنر بدون آن بطور صحیح فعال نخواهد شد.

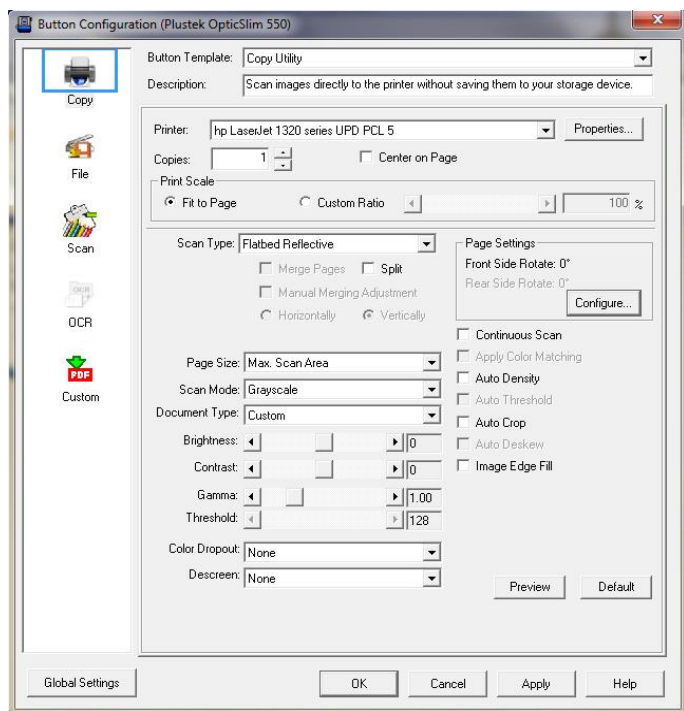


اسکنرهای پلاستک دارای چند کلید قابل تنظیم (Function Key) روی بدنه خود میباشند، این کلیدهای اجرائی بطور دلخواه برای عملیات مختلف قابل برنامه ریزی بوده و کاربر میتواند با استفاده از آنها کارهای اداری روزانه خود را به صورت آسان و سریع انجام دهد. عملیات مورد نظر میتواند به این ترتیب تنها با استفاده از یک کلید و بدون نیاز به کار با نرم افزار صورت میپذیرد.



در تصویر روبرو آیکون DocAction که به همراه درایور اسکنر نصب میگردد در دو حالت فعال و غیر فعال نمایش داده شده است.
از طریق برنامه DocAction تنظیم وظایف اسکنر و برنامه ریزی کلیدهای روی آن انجام میشود.
با کلیک راست روی آیکن این برنامه که در قسمت TaskBar ویندوز (مطابق تصویر روبرو) قرار دارد، گزینه Button Configuration را انتخاب و کلیدهای اسکنر را برنامه ریزی فرمایید. تمام امکانات حرفه ای اسکنر شما از این طریق با یک کلیک در دسترس و قابل استفاده میباشند.

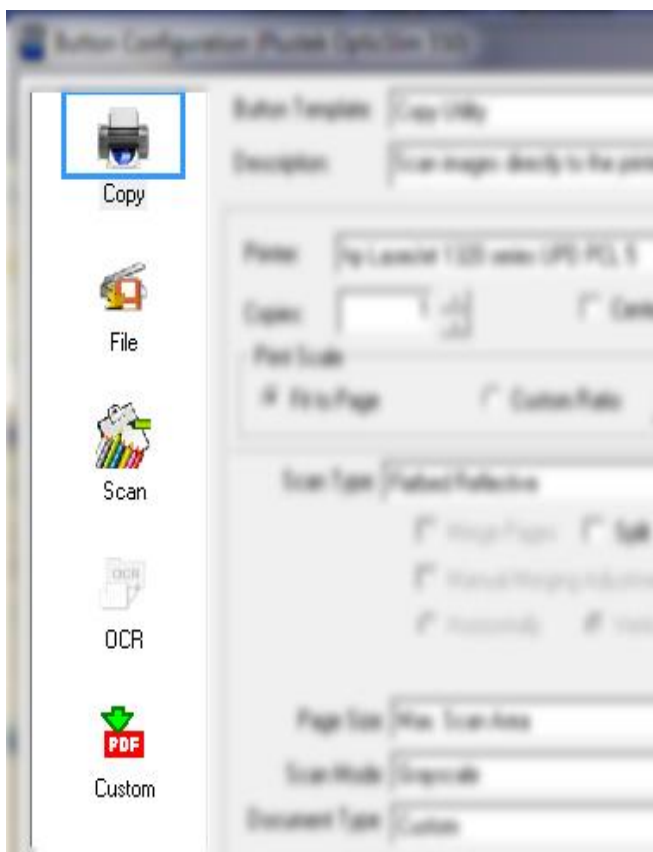
برنامه های عمومی که از درایور اصلی اسکنر استفاده نمی نمایند مانند امکانات عمومی اسکنر در ویندوز، فقط برای بکار گیری اسکنر با امکانات محدود طراحی شده و امکانات حرفه ای اسکنر را شامل نمیگردند. برای استفاده از امکانات کامل اسکنر و استفاده از آن بصورت صحیح، از نرم افزار خود اسکنر (DocAction) و کلیدهای روی اسکنر یا برنامه هائی که مستقیماً از درایور اسکنر بهره میگیرند استفاده نمایید.



امور قابل اجرا شامل اسکن، کپی، ایمیل، OCR و آپلود به FTP میباشند. کاربر به دلخواه میتواند هر کلید اجرایی اسکنر را به یکی از امور ذکر شده اختصاص داده و با تعیین پارامترهای آن، عملیات مشخصی را برای آن تعریف نماید. این پارامترها تا زمانی که کاربر در آن تغییری ندهد یا دستگاه کامپیوتر تعویض یا فرمت نگردد به همین شکل خواهد ماند.

پنل برنامه DocAction شامل قسمتهای مختلفی میباشد.

- ۱- انتخاب کلید اجرایی مورد نظر (سمت چپ پنل)
- ۲- انتخاب قالب (Button Template)
- ۳- نام گذاری و محل ذخیره فایل
- ۴- فرمت فایل
- ۵- پارامترهای اسکن
- ۶- ویژگی های اسکن

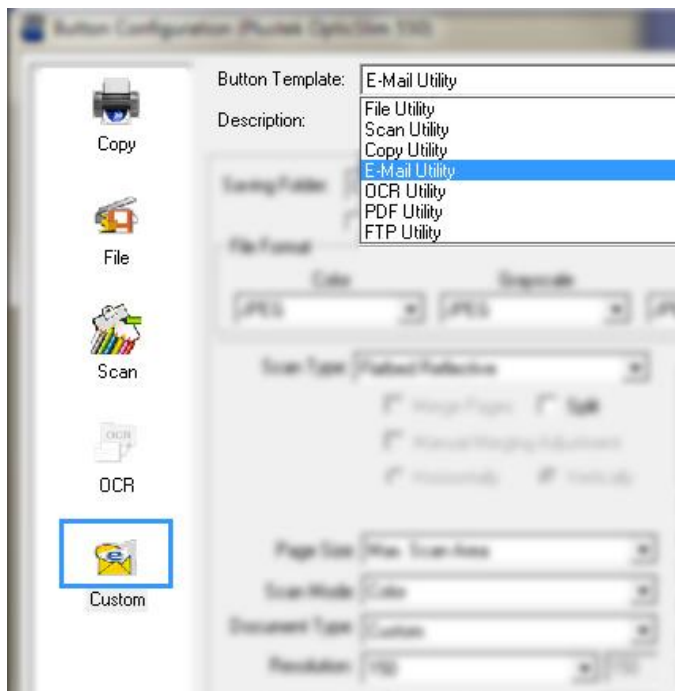


۱) انتخاب کلید اجرایی اسکنر

در ستون سمت چپ آیکن های مختلف مطابق کلیدهای روی اسکنر قرار گرفته است. ابتدا آیکن مورد نظر خود را انتخاب نمایید، به عنوان مثال در صورتی که یک پرینتر به کامپیوتر شما متصل و یا در شبکه وجود دارد میتوانید از مجموعه اسکنر و پرینتر خود به عنوان یک دستگاه کپی استفاده نمایید. برای این منظور آیکن Copy را انتخاب و پرینتر مورد نظر را از لیست سمت راست انتخاب کنید سپس با تعیین پارامترهای اسکن و اعمال آنها از طریق کلید Apply میتوانید از این پس با استفاده از کلید کپی روی اسکنر از اسناد خود کپی تهیه نمایید. همانطور که ملاحظه می فرمایید آیکنهای دیگری از سمت چپ نیز قابل انتخاب میباشند تا انجام امور اسکن، OCR، ایمیل و آپلود به FTP را به آنها واگذار نمایید.

به عنوان مثال به منظور اسکن متوالی و فایل کردن نتایج کلید اجرایی File را از سمت چپ انتخاب و به مرحله بعد بروید.

۲) انتخاب قالب (Button Template)

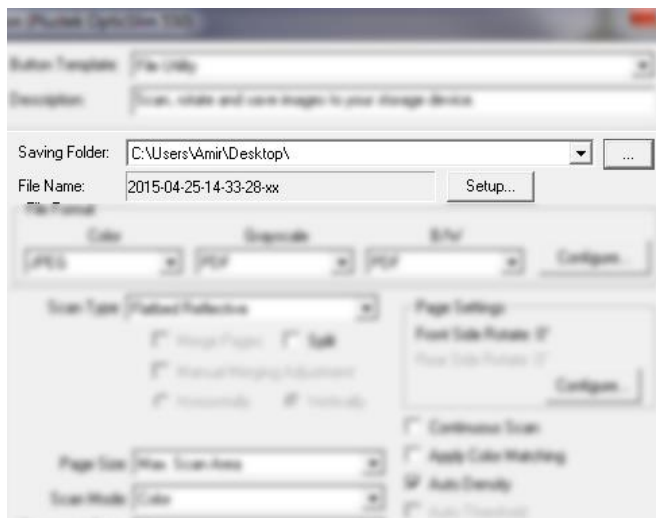


هر آیکن یا کلید میتواند قالب دلخواه شما را داشته باشد و این امر با انتخاب کلید مورد نظر از ستون چپ و انتخاب قالب از لیست قالبها (Templates) امکان پذیر میباشد. به طور مثال در اکثر اسکنرهای تخت پلاستک شما میتوانید یک یا چند کلید اسکنر را جهت اسکن (File Utility) یا چند کلید روی اسکنر را به انجام کپی با پارامترهای مختلف و حتی پرینترهای مختلف تنظیم نمایید، اسامی کلیدها در برنامه قابل تغییر و قالب کار آنها مطابق نیاز شما انتخاب میگردد.

برای امتحان قالب File Utility را انتخاب و به مرحله بعد بروید. File Utility گزینه رایج برای اسکن متداوم و ذخیره فایل اسکن شده میباشد.

گزینه Scan Utility برای اسکن یک کار و اعمال تغییرات احتمالی روی آن و سپس ذخیره فایل میباشد.

۳) نام گذاری و محل ذخیره فایل

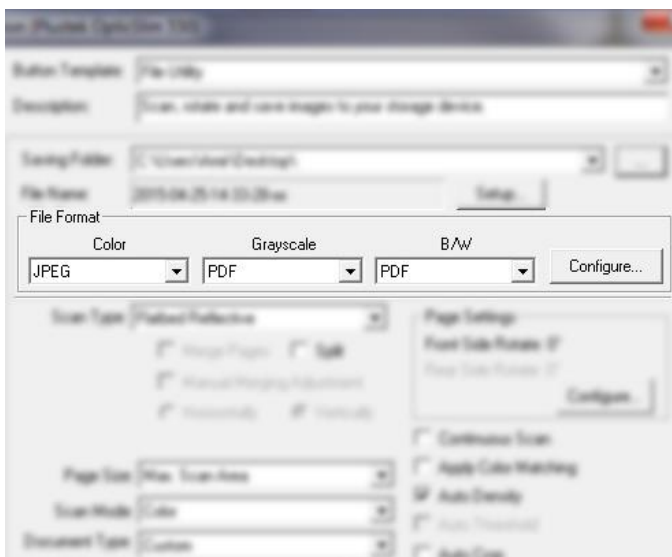


در قالبهایی که در نهایت منجر به ذخیره فایل میگردد مثل File Utility، در قسمتی از پنل محل ذخیره فایلها شما، همچنین نحوه نام گذاری فایلها و فرمت آنها در سه حالت رنگی، خاکستری و سیاه و سفید از قبل تعیین میگردد. نحوه نامگذاری فایلها میتواند بر اساس تاریخ و ساعت سیستم یا تاریخ تعیین شده از طرف کاربر انجام پذیرد تا به عنوان مثال اسکنهای انجام شده در روزهای مشخص تفکیک گردد. همچنین امکان تعیین کلمه ای به عنوان پیشوند و شماره دهی سریالی نیز میسر میباشد. با استفاده از کلید setup این امکانات را در پنجره دیگری در اختیار شما قرار خواهد گرفت.

(۴) فرمت فایل (File Format)

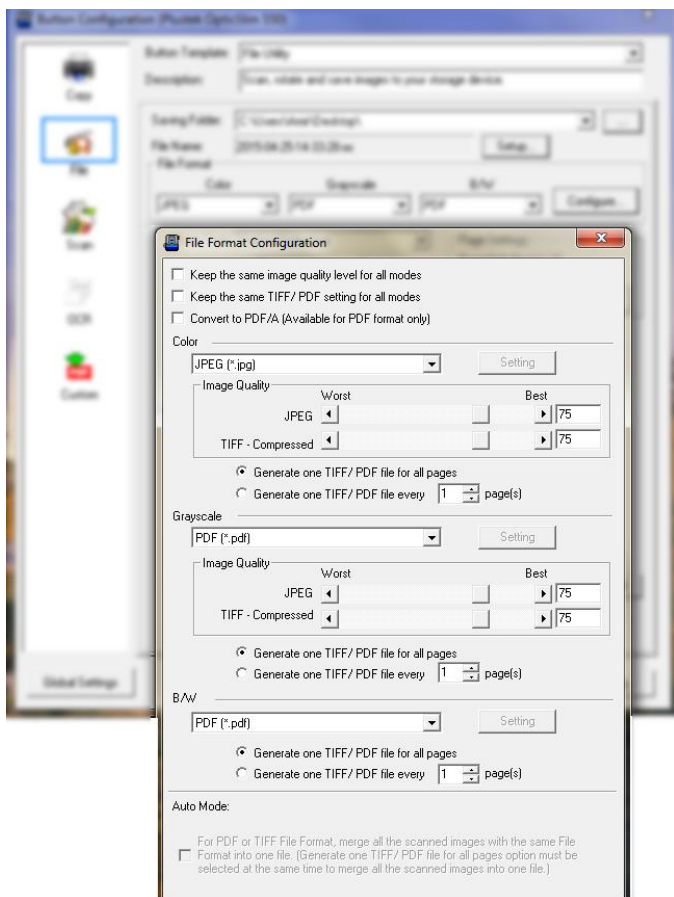
در این قسمت امکان تعیین فرمت فایل میسر میباشد. فرمتهای بطور مجزا برای هر سه حالت رنگی، خاکستری و سیاه و سفید قابل تعیین میباشد. با استفاده از کلید Configure در سمت راست این تصویر، میتوان به پنجره ای دسترسی پیدا کرد که جزئیات و امکان تغییر فشرده سازی فرمتهای تعیین شده را در اختیار شما قرار دهد. فرمتهای قابل تنظیم به شرح زیر است:

- Jpeg
- Tiff
- Tiff Compressed
- PDF
- PNG
- Windows Bit Map



در این پنجره همچنین امکان اسکن و ذخیره هر سند در یک فایل PDF یا Tiff و یا همه اسناد یا تعداد مشخصی از اسناد در یک فایل قابل از این طریق قابل دسترسی و تنظیم میباشد.

برای امتحان میتوانید به تنظیمات پیش فرض دست نزنید و فرمت فایل را PDF تعیین نمایید. در این حالت اسناد شما همگی در یک فایل PDF ذخیره میگرددند.



۵) پارامترهای اسکن

نوع اسکن (Scan Type)

انتخاب محل اسکن از روی صفحه تخت اسکنر یا در اسکنرهای اسنادی/تخت میتواند قسمت فیدر هم باشد.

سایز صفحه (Page Size)

سایز اسناد به صورت پیش فرض یا تعیین سایز مشخص امکان پذیر میباشد. تعیین سایز مشخص جهت اسکن مدارکی از قبیل کارت ملی کاربرد دارد. همچنین انتخاب سایز اتوماتیک نیز از امکانات اسکنر میباشد و اسکن شما مطابق با سایز واقعی تشخیص و انجام خواهد شد.

حالت اسکن (Scan Mode)

یکی از سه حالت رنگی، خاکستری و سیاه و سفید قابل انتخاب میباشد و فرمت فایل اسکن شده مطابق با آن از روی تنظیمات بالا (File Format) مشخص گردیده است.

نوع سند (Document Type)

در این قسمت نوع سند شامل متن و عکس و یا هر دو تعیین و پارامترها (Brightness, Contrast....) متناسب با آن بطور اتوماتیک به بهترین حالت تنظیم میگرددند. امکان تنظیم دستی پارامترها نیز میسر میباشد.

دقت اسکن (Resolution)

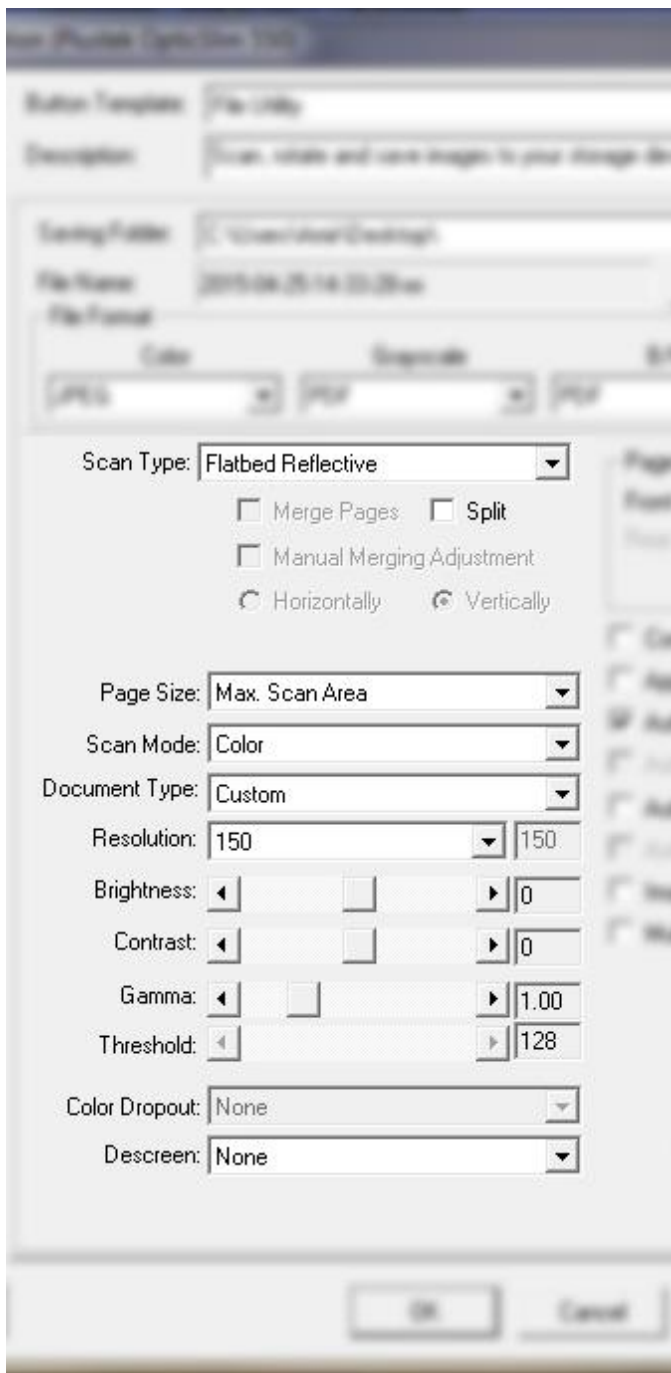
دقت اسکن بصورت پیش فرض یا دستی در این قسمت تنظیم میگردد. دقت ۲۰۰ تا ۳۰۰ dpi برای اسکن اسناد اداری مناسب و تعادل بین کیفیت و حجم فایل بخوبی رعایت میشود.

حذف کانالهای رنگی

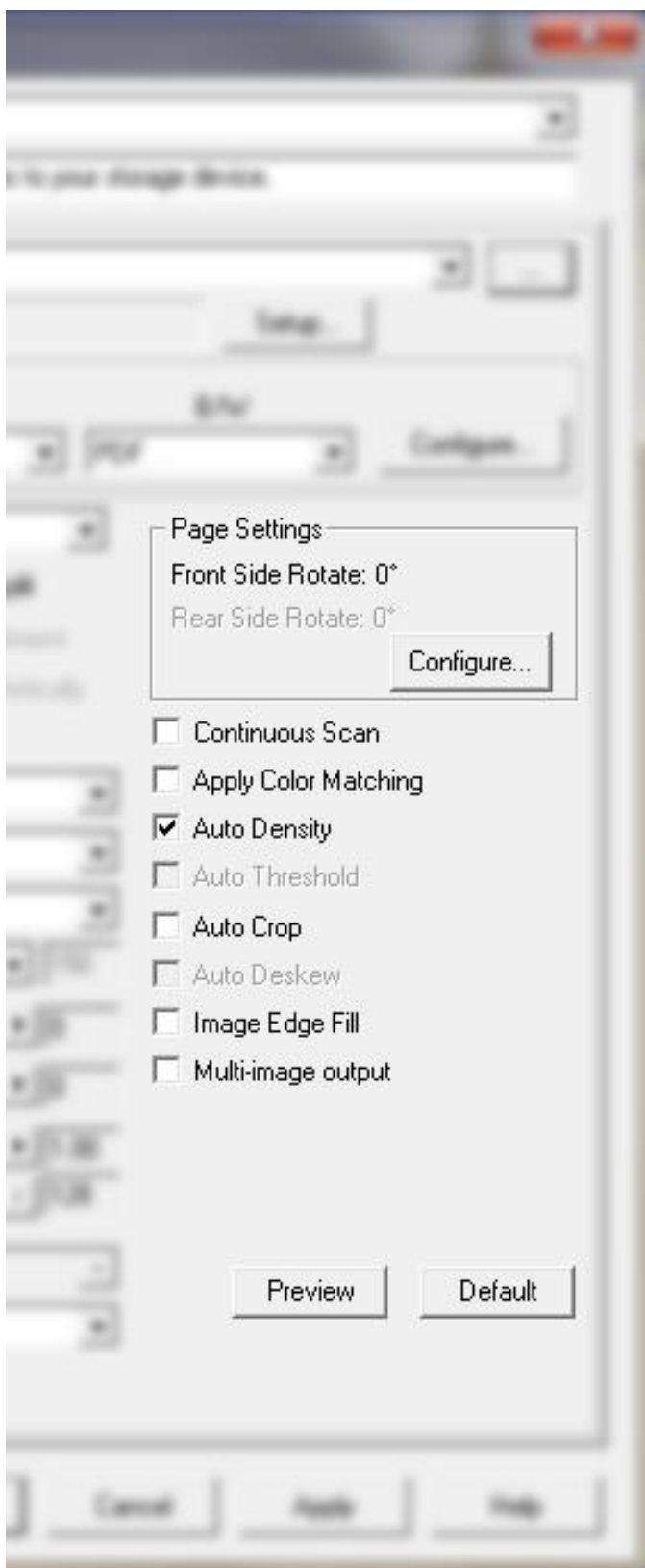
این گزینه در مورد اسکن فیش های بانکی و حذف زمینه رنگی آنها در نتایج اسکن کاربرد دارد.

ترام گیری (Descreen)

دی اسکرین جهت ترام گیری یا اصطلاحاً رفع پیچازی کارهای چاپی از قبیل مجلات یا روزنامه ها استفاده میشود.



اعمال تصحیحات و تغییرات (۶)



چرخش تصاویر اسکن شده

کاربر میتواند با استفاده از این امکان نتایج اسکن را به دلخواه نسبت به حالت اسکن شده بچرخاند.

اسکن متوالی (Continuous Scan)

در حالتی که نیاز به اسکن و ذخیره صفحات متعدد بیش از گنجایش فیدر اسکنر یا در چند مرحله و ذخیره در یک فایل باشد، انتخاب این گزینه ضروری است. پس از اتمام هر اسکن در مورد توقف یا ادامه اسکن (اضافه شدن صفحات) از شما سوال خواهد شد. تا زمانی که شما دستور توقف، بستن فایل و ذخیره آنرا ندهید اسکنر به کار خود ادامه میدهد. پس از دستور توقف فایل شما در محل مورد نظر ذخیره میگردد و شامل تمام صفحات اسکن شده میباشد. توضیح اینکه این امکان در مورد فایل ها با فرمت PDF و Tiff امکان پذیر است. امکان تعیین تعداد صفحات از ابتدا نیز میباشد و پس از اتمام اسکن تعداد مورد نظر، فایل به طور خودکار ایجاد و ذخیره میگردد.

اعمال هماهنگی رنگی (Color Matching)

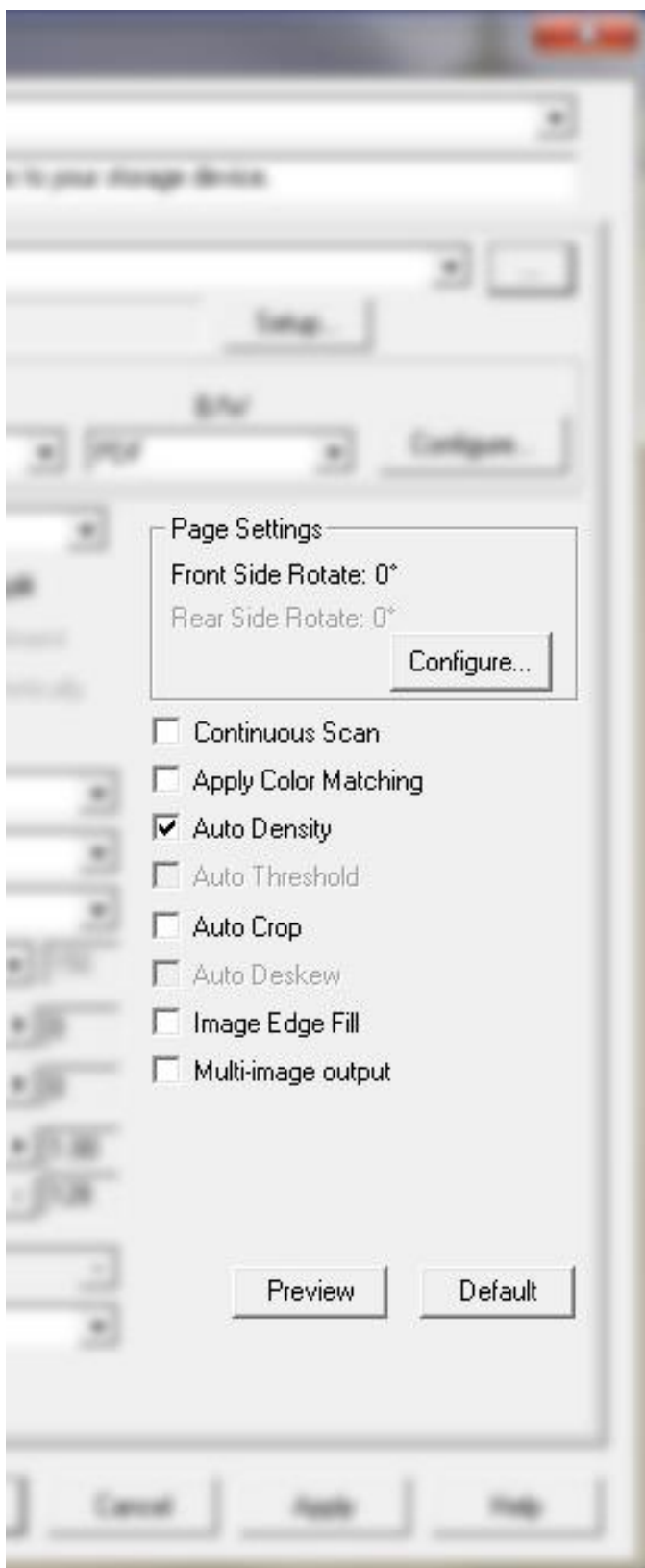
در صورت نیاز به اعمال هماهنگی رنگی با پروفایلهای تعیین شده در سیستم عامل دستگاه شما از این امکان استفاده نمایید.

اعمال دانسیته اتوماتیک (Auto Density)

در صورت مشکل چاپی در اسناد شما یا بی رنگ بودن آنها با استفاده از این گزینه نتیجه اسکن به صورت اتوماتیک نسبت به تیره ترین و روشن ترین نقاط در اسناد شما تنظیم و تصحیح رنگی میگردد.

اعمال آستانه اتوماتیک (Auto Threshold)

این امکان فقط در حالت B/W (سیاه و سفید) فعال شده و باعث تنظیم اتوماتیک آستانه تبدیل رنگهای موجود در کار شما به حالت سیاه یا سفید میگردد.



دور بری اتوماتیک (Auto Crop)

با استفاده از آن ابعاد اسناد شما توسط اسکنر تشخیص داده خواهد شد و نتیجه اسکن بصورت اتوماتیک به سایز سند شما خواهد بود. محل قرار دادن اسناد و سایزهای متفاوت آنها با استفاده از این امکان مطرح نخواهد بود و شما یک فایل به اندازه سند اسکن شده تحویل خواهید گرفت و نه به سایز محدوده اسکن.

صاف کردن اتوماتیک (Auto Deskew)

این امکان با فعال بودن گزینه Auto Crop قابل انتخاب میباشد. با استفاده از آن کجی اسناد روی اسکنر تا حد امکان تصحیح میشود و نتیجه اسکن کاملاً صاف خواهد بود و نیاز به دقت زیاد در صاف قرار دادن اسناد روی اسکنر مرتفع میگردد و سرعت کار بالا میرود.

پر کردن گوشه تصویر (Image Edge Fill)

چهار گوشه اسکن شما را تا سایز تعیین شده اسکنر پر مینماید. انتخاب رنگ جهت پر کردن گوشه های اسکنر نیز امکان پذیر میباشد. تنظیمات اصلی این امکان از طریق کلید Global Setting در گوشه پایین پنل قابل دسترسی است.

خروجی چند حالت (Multi Image Output)

با استفاده از آن میتوان با یک اسکنر در حالت رنگی، سه فایل رنگی، خاکستری و سیاه و سفید ایجاد و ذخیره نمود. تنظیمات اصلی این امکان از طریق کلید Global Setting در گوشه پایین پنل قابل دسترسی است.

توضیح: برخی امکانات و پارامترها متناسب با مدل اسکنر در برنامه وجود دارد و ممکن است در این توضیحات به آن اشاره نشده باشد.

پلاستک

شرکت پویستک افزار پیشرو

نماینده اسکنرهای پلاستک در ایران

۲۲۵۹۶۱۶۷